

# 113年彰化縣村里長教育訓練

講師:林楚捷(麒許環境顧問有限公司)



## 大綱

### + 前言

113年凱米颱風對彰化縣造成災情

#### 本縣災害特性

住在彰化縣的你，知道最常發生的災害類型是什麼嗎？

有沒有其他沒有注意過的災害呢？

#### + 災害防救體系

你知道彰化縣的災害防救體系是如何運作的嗎？

災害時該聽誰的指揮？

### + 災情查通報須知

身為防災急先鋒的你，最最重要的任務就是執行災情查通報，那要怎麼做呢？

#### + 消防防災e點通

最後來認識一下消防署的消防防災e點通！





0 凱米颱風  
113年凱米颱風對彰化縣造成災情

麟許 CHEC



最新 Hot News

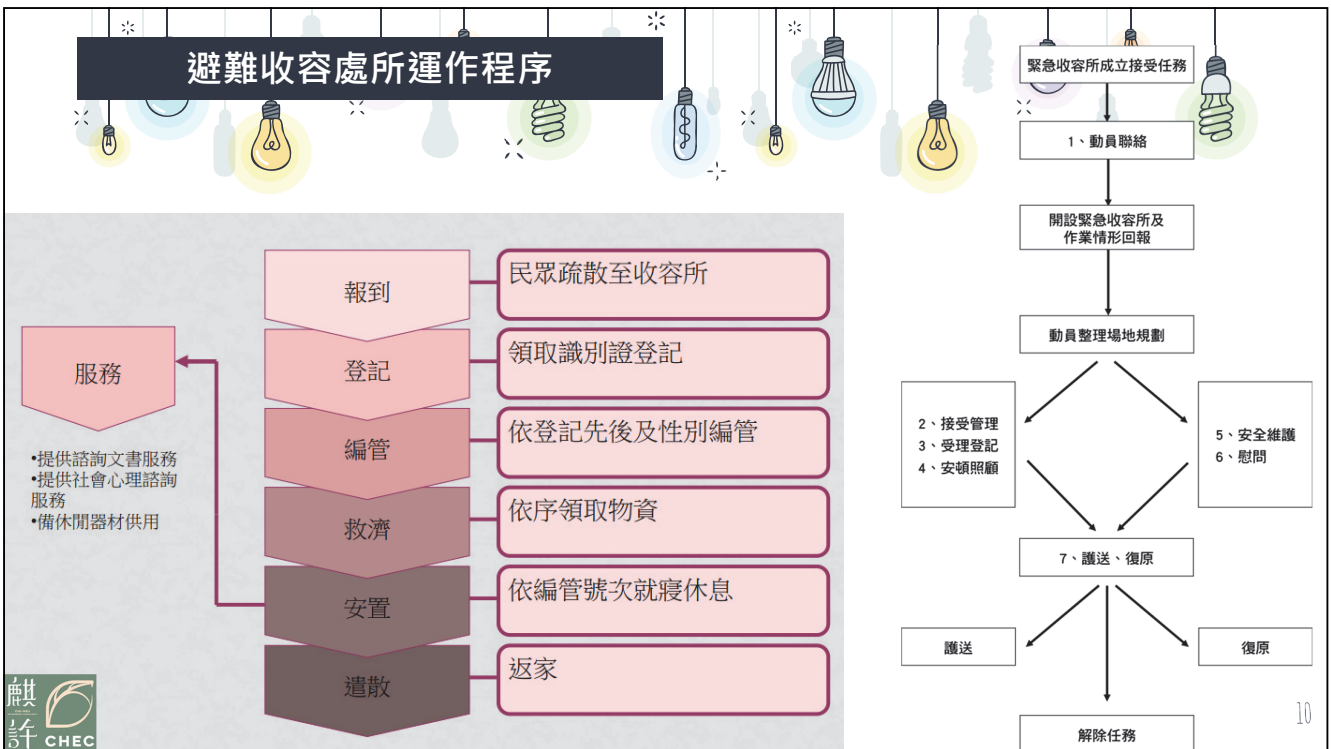
嘉義

總雨量 嘉義阿里山 1044.0 mm

更多相關新聞請訂閱 年代新聞







## 避難收容處所空間規劃

- ◆ **休息用途**：單身男區、單身女區、家庭區、愛心區(身心障礙者)、寵物區等 (注意隔間需求)
- ◆ **特殊用途**：哺乳室、醫療室、隔離區、檢疫站、廁所、浴室、曬衣場、垃圾存放區、宗教區、心靈諮商區、兒童遊戲區、書報室、廚房、餐廳、運動間等
- ◆ **行政作業**：民眾登記區、物資存放區、工作人員休息室、志工集合處、公務機關作業區(電力、電信、國軍、警察、消防等)
- ◆ **無障礙設施的重要性(電梯、扶手、坡道、廁所、浴室、客房、停車場等)**



11

## 村里長可率領社區志工協助事項

### ▶ 平時

- ✓ 規劃收容所之配置與建置
- ✓ 建立收容所人員清冊
- ✓ 事先考量弱勢族群的安置
- ✓ 配合定期教育訓練
- ✓ 收容所空間整理

### ▶ 災後

- ✓ 復原收容所
- ✓ 收容所環境整潔及衛生
- ✓ 補充收容所民生用品

### ▶ 災時

- ✓ 分類受災災民及傷患種類
- ✓ 協助管理及運作收容所
- ✓ 對外發布收容所即時資訊
- ✓ 建立傷患名單
- ✓ 進行初步醫療救護
- ✓ 引導救護團隊之進出

- ✓ 協助災民返家
- ✓ 協助收容所後續檢討事宜

12

1

# 本縣災害特性

先從災害防救法認識災害類型

## 什麼是災害??



- + 突發性、意外性
- + 後果短暫而劇烈
- + 非企劃性或蓄意性



“

災害防救法第二條：「災害：指下列災難所造成之禍害：

(一)風災、水災、震災（含土壤液化）、旱災、寒害、土石流及大規模崩塌災害、火山災害等天然災害。(二)火災、爆炸、公用氣體與油料管線、輸電線路災害、礦災、空難、海難、陸上交通事故、森林火災、毒性及關注化學物質災害、生物病原災害、動植物疫災、輻射災害、工業管線災害、懸浮微粒物質災害等災害。」

淹水或山崩等如果沒有造成人民生命或財產的損失，都不算是災害，而是一種「自然現象」。

彰化縣會發生哪些災害？



# \* 風災、水災

芳苑鄉道路淹水



鹿港鎮天后宮積淹水



大城鄉破堤

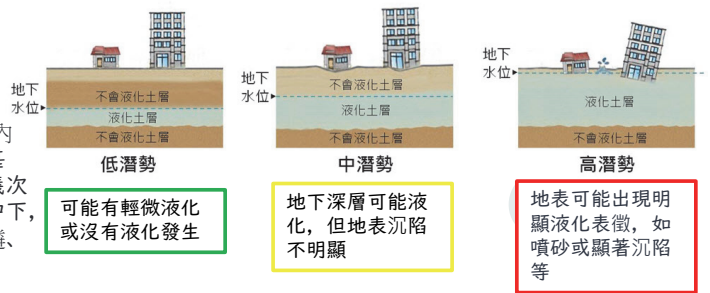
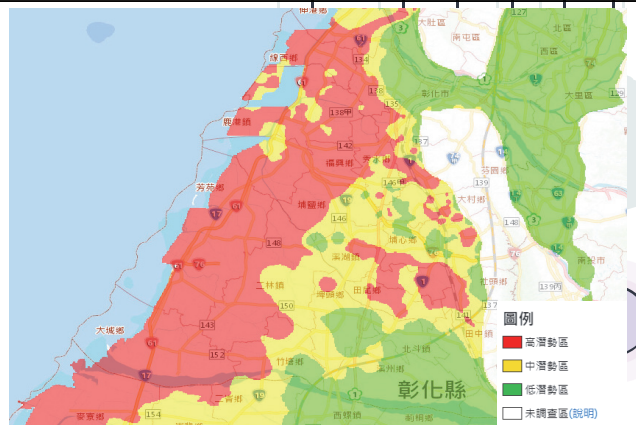


二林養雞場淹水



# \* 震災(含土壤液化)

1848年12月3日，彰化斷層錯動，附近發生芮氏地震規模(M<sub>L</sub>)7.0的強烈災害地震



史料記載：道光廿八年十一月初八日辰刻，同時地震，內惟彰化，鹿港情形較重。倒塌房屋、傷斃人口，為數甚多。……統計被震各處內，惟彰化、鹿港為最重，嘉義次之；而彰化、鹿港所屬共十三保，又惟彰化之大肚上中下，大武郡東西、燕霧上下，南北投等四保、鹿港之馬芝遴、半線等二保為最重，其餘各保又次。

部會/網站名稱	網址及資訊內容簡述
經濟部地質調查及礦業管理中心	<p>https://www.moeacgs.gov.tw/</p> <p>可查詢臺灣地質知識、地質資料整合查詢、工程地質探勘資料、環境地質查詢系統、集水區地形及地質調查成果查詢系統、臺灣活動斷層、天然氣水合物、水文地質鑽探、公開核電廠之區域地質資訊。</p>

(!)一般訪客

### 土壤液化潛勢查詢系統

https://www.liquid.net.tw/cgs/public/

### 土壤液化潛勢查詢系統

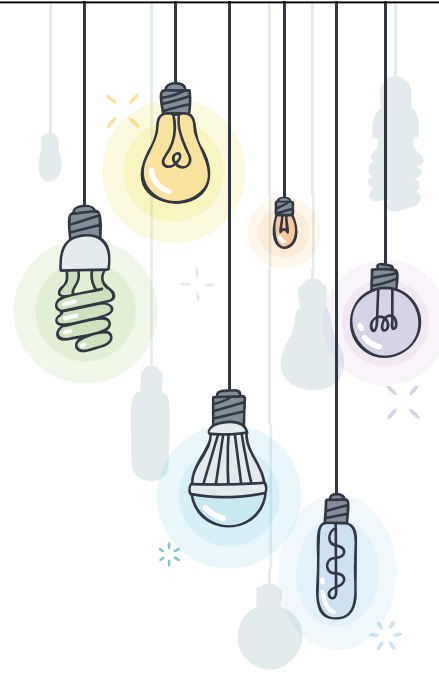
前往圖台

- 最新消息
- 使用說明
- 圖資查詢
- 分區圖幅查詢
- 土壤液化問與答

彰化地區



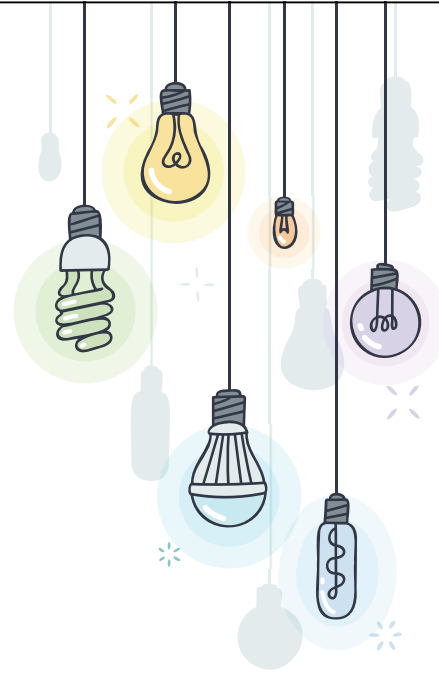
土壤液化潛勢查詢系統



台灣活動斷層查詢系統

<https://faultgis.gsmma.gov.tw/gis/>





台灣活動斷層查詢系統



# 綜合災害潛勢查詢

<https://dmap.ncdr.nat.gov.tw/1109/map/>

國家科學及技術中心  
National Science and Technology Center  
for Disaster Reduction

3D災害潛勢地圖

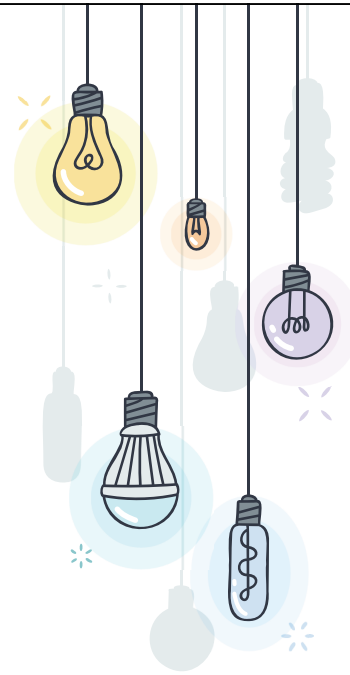
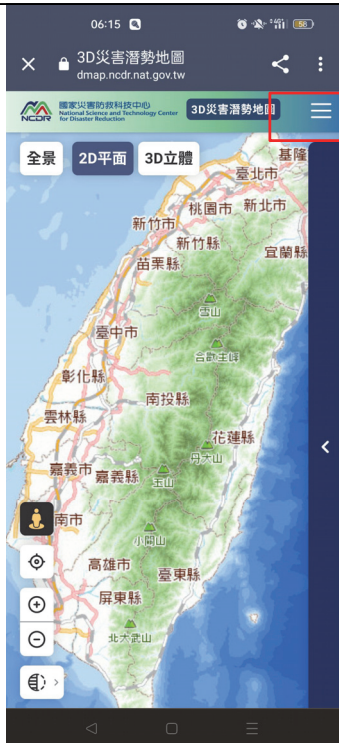
- + 情境說明
- + 災害主題
- 地圖查詢**
- + 資料分析與下載
- + 相關連結

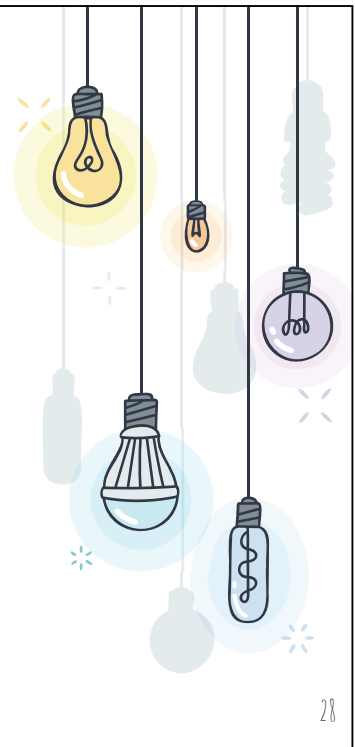
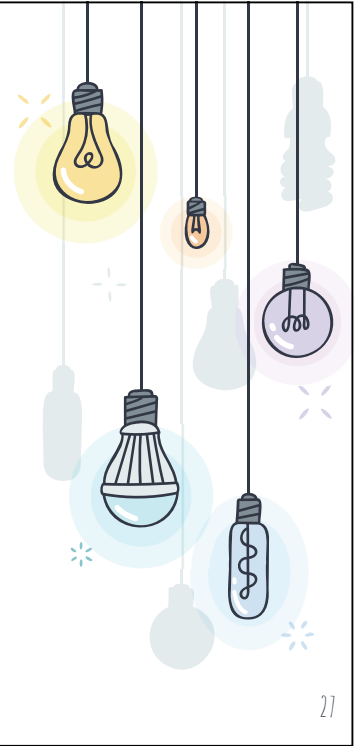
## 3D災害潛勢地圖

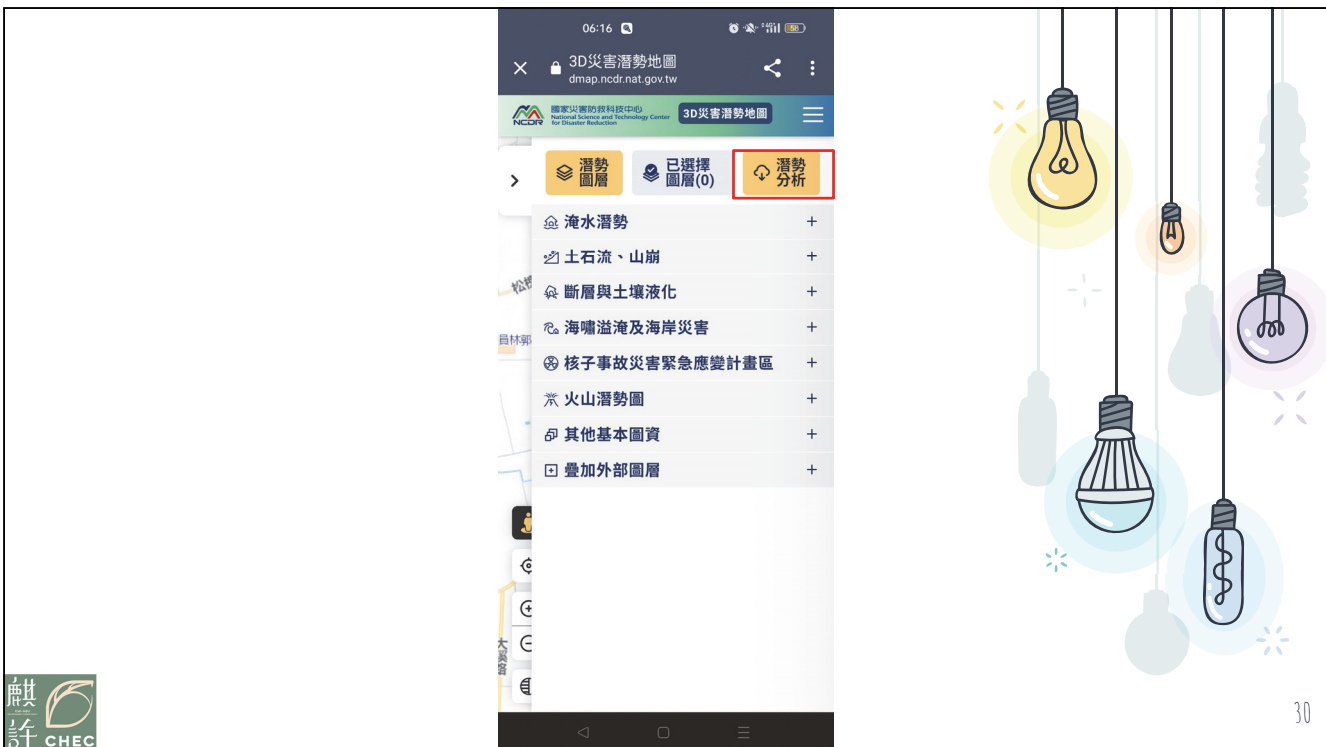
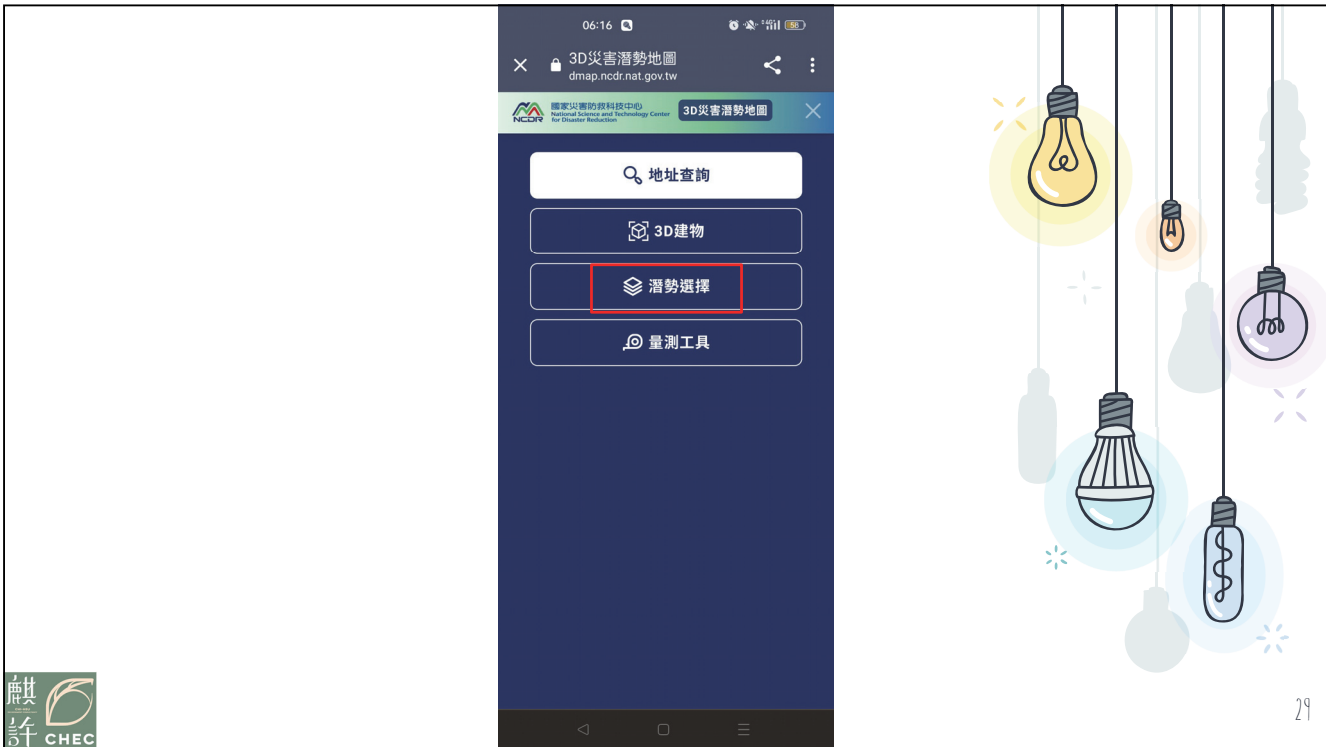
aster Potential Map

「災害潛勢」指某一地區過去曾發生災害，或未來有較高的致災機會。

進去地圖 >>

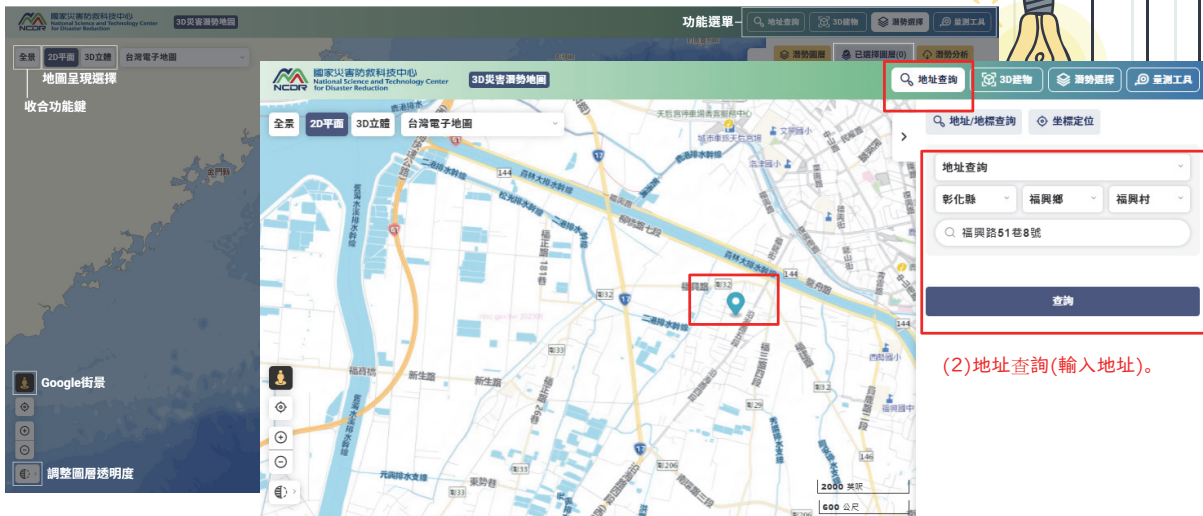






## 「地圖查詢」

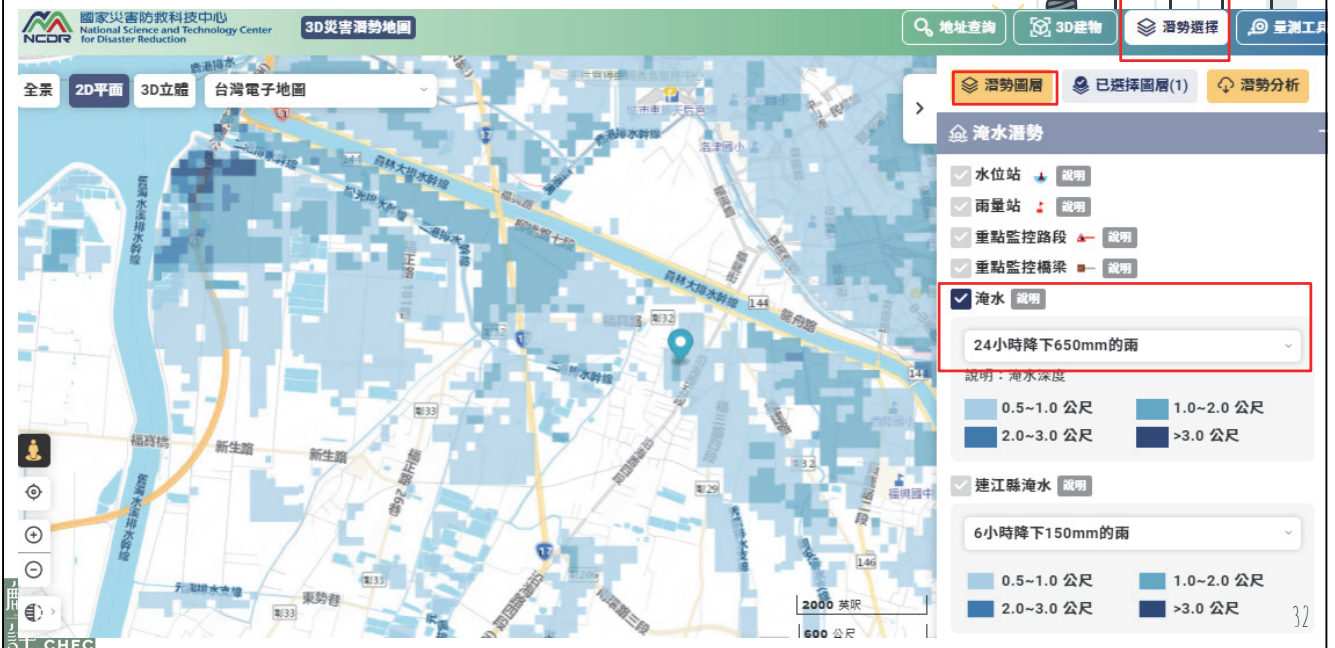
(1) 進入地圖查詢區後，先看各功能說明，再於圖面上任一處點一下即可開始操作。



The screenshot shows the NCDR 3D Disaster Potential Map interface. The top navigation bar includes '功能選單', '地址查詢', '3D建物', '潛勢選擇', and '量測工具'. The '地址查詢' button is highlighted with a red box. Below it, a search panel is visible with the following fields: '地址查詢', '彰化縣', '福興鄉', '福興村', and a search input field containing '福興路51巷8號'. A '查詢' button is at the bottom of the search panel. The map shows a street grid with a red location pin on '福興路51巷8號'.

(2) 地址查詢(輸入地址)。

(3) 點選「潛勢選擇」，勾選有興趣的圖層，可同時選多個圖層，各圖層一併套疊呈現。



The screenshot shows the NCDR 3D Disaster Potential Map interface with the '潛勢選擇' (Potential Selection) panel open. The '潛勢選擇' button is highlighted with a red box. The panel shows a list of potential layers with checkboxes: '水位站', '雨量站', '重點監控路段', '重點監控橋梁', and '淹水'. The '淹水' layer is checked and highlighted with a red box. Below it, a dropdown menu is set to '24小時降下650mm的雨'. A legend for '淹水' shows four depth categories: 0.5~1.0公尺, 1.0~2.0公尺, 2.0~3.0公尺, and >3.0公尺. The '連江縣淹水' layer is also checked. Below it, a dropdown menu is set to '6小時降下150mm的雨'. A legend for '連江縣淹水' shows the same four depth categories. The map shows a street grid with a red location pin on '福興路51巷8號'.



(4) 若想知道該村里的詳細災害潛勢，可點選「潛勢分析」，可自動產出分析報告。

**分析報告**

您所在地為 彰化縣福興鄉福興村 (120.4276, 24.04601)

查詢到可能的災害潛勢說明如下列表，其計算過程是利用您所查詢的位置或畫面中心位置套疊網站上潛勢圖層並以附近500公尺內所繪潛勢類別為列表，其結果僅作為災害整備與減災規劃使用，其他土地開發或建築許可，等應依主管機關公告及其他相關規定辦理。

災害潛勢	有/無	說明
淹水潛勢		
6小時降雨350毫米潛勢區	有	無直接位於6小時降雨350毫米潛勢區，但鄰近500公尺範圍內有
12小時降雨400毫米潛勢區	有	無直接位於12小時降雨400毫米潛勢區，但鄰近500公尺範圍內有
24小時降雨500毫米潛勢區	有	直接位於24小時降雨500毫米潛勢區
24小時降雨650毫米潛勢區	有	直接位於24小時降雨650毫米潛勢區
土石流潛勢溪流	無	
大規模崩塌潛勢地區	無	500公尺範圍內無潛勢區
崩塌地	無	500公尺範圍內無潛勢區
岩體潛動	無	500公尺範圍內無潛勢區

**淹水潛勢**

- 水位站 說明
- 雨量站 說明
- 重點監控路段 說明
- 重點監控橋梁 說明
- 淹水 說明

24小時降下650mm的雨

說明：淹水深度

- 0.5~1.0 公尺
- 1.0~2.0 公尺
- 2.0~3.0 公尺
- >3.0 公尺

連江縣淹水 說明

6小時降下150mm的雨

- 0.5~1.0 公尺
- 1.0~2.0 公尺
- 2.0~3.0 公尺
- >3.0 公尺

# 你認識幾種災害了？

你認識幾種災害了？

CHEC

# 2

## 災害防救體系

有點枯燥、有點重要

### 災害防救法體系發展歷程

民國34年

災防法令  
空窗期

災後善後與撫卹

- ① 省府制定，我國最早災害防救執行依據。
- ② 針對風災、水災、震災等天然災害。
- ③ 組織分省、縣(市)、鄉(鎮、市)三級。

54年5月24日

台灣省防救天然災害及善後處理辦法

83年8月4日

災害防救方案

- ① 緣起：美國洛杉磯地震(83.1.17)、華航名古屋空難(83.4.26)。
- ② 災害體系分為中央、省(市)、縣(市)及鄉(鎮、市、區)四級。
- ③ 各權責機關訂定防災基本計畫、防災業務計畫及地區防災計畫。
- ④ 針對風災、水災、震災、旱災、重大火災爆炸、場礦區意外事故、重大交通事故、化學災害、建築工程等災害。
- ⑤ 相關部會成立「緊急應變小組」。

89年7月19日

災害防救法

- ① 緣起：921集集大地震。
- ② 確立三層級與分階段防救的災害防救體系及各類災害防救工作主管機關。
- ③ 重視災害防救科技之研發與落實，並強調災害防救訓練與共同演習。
- ④ 明定各地方政府應訂定相互支援之協定，以及訂有災時徵用民間人員、物品及其相關補償之規定。

# 災害防救法

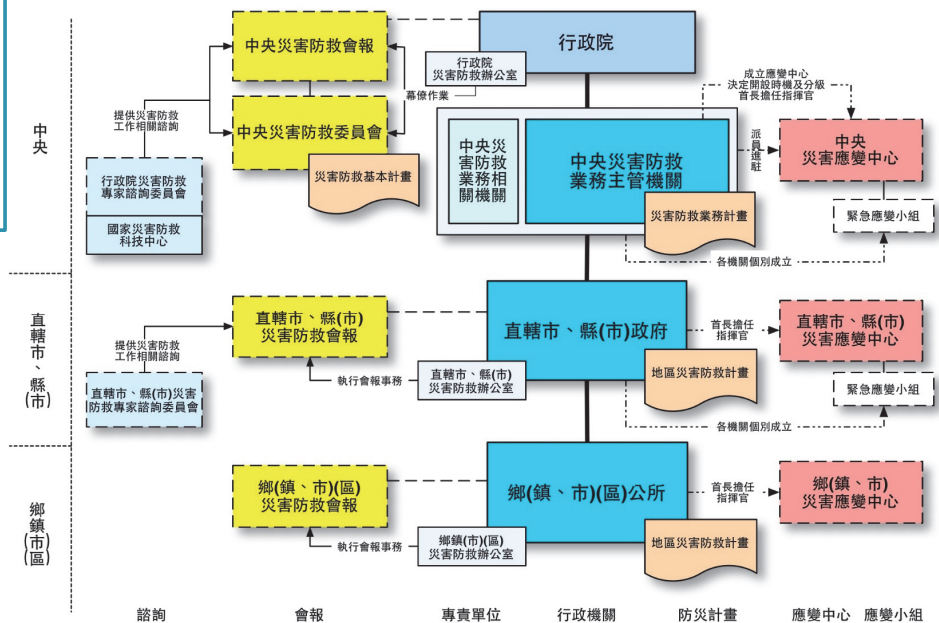
➤ 89年6月30日完成三讀立法，7月19日以總統令公布實施  
 ➤ 最近一次修正：111年06月15日

- 災害防救體系改為中央、直轄市/縣(市)層級、鄉(鎮、市、區)等三層級。
- 不同類型災害分別由不同之中央災害防救業務主管機關負責。
- 根據平時、災時及災後，而對災害防救組織有不同的規定。
- 中央與地方政府均應設立災害防救專責機構。
- 依法擬訂災害防救基本計畫、災害防救業務計畫、地區災害防救計畫。
- 設置災害防救科技中心加強防救災科技研發與推廣應用。

- 第一章 總則
- 第二章 災害防救組織
- 第三章 災害防救計畫
- 第四章 災害預防
- 第五章 災害應變措施
- 第六章 災害復原重建
- 第七章 罰則
- 第八章 附則



我國災害防救體系依災害防救法規定，區分為「中央」、「直轄市、縣(市)」及「鄉鎮(市、區)」三層級



## 各級災害防救計畫之比較

	名稱	主政單位	性質	適用範圍
中央	災害防救基本計畫	中央災害防救會報	綜合性 指導性 綱要計畫	全國
	災害防救業務計畫	災害防救業務主管機關與 公共事業	實務性 事業計畫	業務機關
直轄市、 縣(市)	直轄市、縣(市)地區災害防救計畫	直轄市、縣(市)災害防救 會報	綜合性 規劃性 實質計畫	直轄市、縣市等 單一區域
鄉(鎮、 市)	鄉(鎮、市)地區災害防救計畫	鄉(鎮、市)公所災害防救 會報	規劃性 實質計畫	鄉鎮市等單一區 域

(註：直轄市、市政府下轄區公所之災害防救業務事項，得由直轄市、市政府參照災害防救法有關鄉(鎮、市)公所規定訂定之。直轄市山地原住民區之區公所則須依照災害防救法規定辦理。)

## 防救災計畫訂定原則

→ **三大計畫：災害防救基本計畫、災害防救業務計畫、地區災害防救計畫**

擬定計畫上，應包含災害管理之**減災、備災、應變、復原重建**

- 製作防災地圖製作
- 針對地區特性所進行之各種災害潛勢分析
- 固定家具
- 建築物耐震補強



- 協助安全確認及返家困難者、加入志工，以協助處理復原
- 協助救災物資接收、分類、運送

- 災情查報訓練與演練
- 參與企業防災等訓練計畫
- 投入社區的防災講座及災訓練

- 協助弱勢者避難
- 傳達避難指示或勸告避難
- 呼籲民眾避難

## 災害管理概要

### ▶ 平時減災階段

- ✓ 減災規劃工作如下：
  1. 針對地區特性所進行之各種災害潛勢分析。
  2. 掌握平時災害潛勢區域、歷史災點和危險地區狀況。
  3. 建立各單位連絡方式清冊。
  4. 防災地圖製作。
  5. 了解區內人口狀況、民生物資供應業者資料。
  6. 熟悉物資的管理及任務分配。
  7. 建立民生物資聯絡業者名冊。
- ✓ 減災工程工作如下：
  1. 下水道清淤及疏通工程
  2. 堤防、護岸、消波塊、蛇籠等之設置及強化
  3. 固定家具、建築物耐震補強
  4. 坡地保護與強固



減災：做了會減少災害發生的可能或使災害損失較少。

## 災前整備階段

### ▶ 訓練演習類工作項目包含：

- ✓ 災情查報訓練與**演練**
- ✓ 推動家庭、社區及職場之溝通、儲備等防災對策
- ✓ 參與企業防災等**訓練**計畫
- ✓ 協助民眾進行防災社區編組訓練
- ✓ 投入社區的防災講座及災訓練
- ✓ **宣導**企業防災及防災社區

### ▶ 資源儲備與避難收容類工作項目包含：

- ✓ 災害防救網站及資源**資料庫**之建置、調查與更新
- ✓ 救災**物資**之準備及儲存
- ✓ 確認各種災害避難路線之**規劃**

整備：災前備妥人力、物力、能力。



## 災時應變階段

應變：災時相關救災或處理工作。

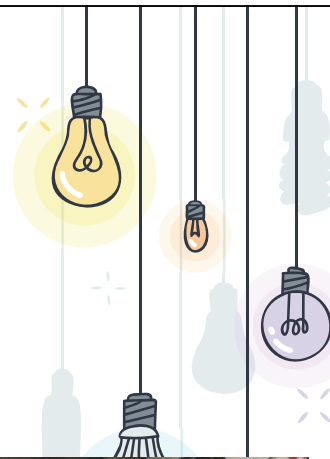
- ➔ 協助弱勢者**避難**
- ➔ 主動詢問了解災情並傳達避難指示或勸告避難，呼籲民眾避難
- ➔ 於家中、職場上協助**滅火**或確認民眾安危，進行救災
- ➔ 採取應變措施，並發揮領導能力
- ➔ 必要時擔任志工協助**引導搜救**
- ➔ 協助**避難收容所開設**
- ➔ 協助**物資發放**管理
- ➔ 建立封鎖線，防止民眾進入圍觀及**管制**災點附近**交通**



## 災後復原重建階段

- ➔ 協助安全確認及返家困難者
- ➔ 加入志工，以協助處理復原
- ➔ 協助慈善活動
- ➔ 於網路或對地方政府發布正確的災情
- ➔ 蒐集及發布災民支援訊息
- ➔ 協助救災物資接收、分類、運送

復原：為了讓生活儘快恢復的災後工作。



# 3

## 災情查通報須知

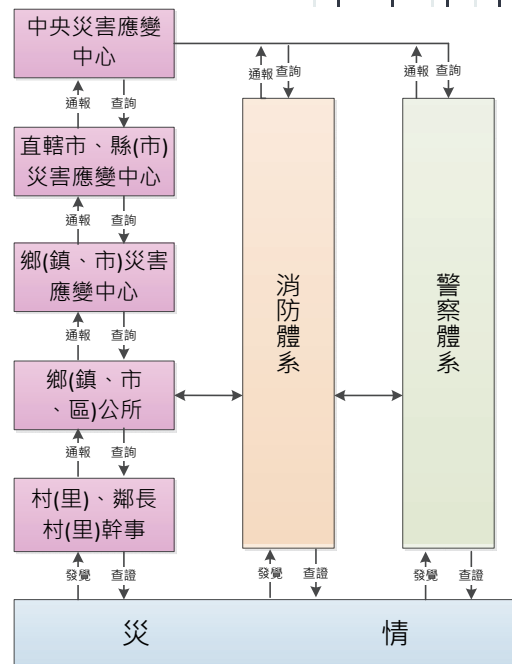
災害發生了，要找誰來處理？要怎麼確認災情？

### 災害防救法第30條

- 民眾發現災害或有發生災害之虞時，應即主動通報消防或警察單位、村（里）長或村（里）幹事。
- 前項之受理單位或人員接受災情通報後，應迅速採取必要之措施。
- 各級政府及公共事業發現、獲知災害或有發生災害之虞時，應主動蒐集、傳達相關災情並迅速採取必要之處置。

### 內政部執行災情查報通報措施

- 貳、執行災情查報、通報任務人員如下：
  - 一、消防系統：消防人員、義勇消防人員及消防救難志工團隊。
  - 二、警政系統：警勤區員警及義勇警察、民防協勤人員。
  - 三、民政系統：村（里）、鄰長及村（里）幹事。



**災情查報通報項目**

人：救護人員搬運傷者

屋：受損建築物

路：道路崩塌

橋：橋樑損壞

水：街道積水

疏：救護人員搬運傷者

建築物損壞、水利設施情形

路樹、廣告招牌災情

積淹水情形及土石災情

電力、電信、自來水、瓦斯設施損壞情形

鐵路、高鐵災情

道路、隧道、橋梁災情

依據「水災公用氣體與油料管線輸電線路災害救助種類及標準」第4條，及「災害防救法」第48條，實際居住之住屋因水災淹水達五十公分以上，可申請水災補助(水災災害救助種類及標準)，即將50公分以上訂為淹水，以下則為積水。

## 災情通報

106 全中選 競選彰化

民眾知悉災情發生時，應立即通報警察110、消防119或告知村里長。

**通報災情非常重要！必須告知5W原則！**  
 Who (何人)  
 What (何事)  
 When (何時)  
 Where (何地)  
 Why (為何發生)  
 通報時，盡量清楚告知接報人員當下狀況

**鄉民報災情**

民眾發現災情或有災情發生之虞，應立即通報警消單位，或向村里長通報！

警察嗎？我是住在66巷88號的黃小熊！我們家前面○○路淹水高達30公分了！

好的！黃小熊！您別緊張！我即刻派去巡邏車，並立即通報公所應變中心派員過去處理！

公所應變中心您好！我接到民眾通報淹水災情電話，地點位於○○路，我已經在現場設點封鎖，也請應變中心後援處理。

謝謝您好！請小心注意您自身安全，我即刻到公所及縣府單位做相關緊急處理。

**通報災情非必須告知5W**

Who (何人)  
 What (何事)  
 When (何時)  
 Where (何地)  
 Why (為何發生)

各位鄉親我是黃熊拍！請各位民眾安全地點避難，靜待淹水退去。

公所應變中心



# 用什麼方式做災情通報?

彰化縣政府民政災情  
查報即時通報群組 (55)

水利站及利民橋水利站達二級警戒，影響範圍係本縣芬園鄉，另濁水溪本流彰雲橋以下河段，經查目前西濱大橋已達一級警戒水位，請沿線 **芬園鄉、溪州鄉、竹塘鄉、大城鄉公所** 及早因應採取相關預警措施，必要時進行預防性疏散撤離，謝謝辛苦了

上午 7:59



Line群組

電話(公所、縣府、119、110)



慎防網路謠言，  
散播災害相關謠言會觸法!



**淹水 > 50公分以上**  
可以領錢

那 < 50公分呢?

政府針對淹水提供各項補助，只要住家淹水超過50公分以上者，即可申請救助金；那小於50公分呢？因為判定標準很有彈性，所以50公分以下還是建議申請看看。

- 通報**：拍攝淹水照片(室內地板量起，清楚標示淹水高度)，通報村(里)長、區公所進行勘災，確認住屋淹水高度達標準
- 申請**：發生後30日內填妥申請書並檢附相關資料，向災害發生地區公所提出申請
- 核發**：縣市政府(社會局(處))接獲區公所統一彙整名單，審核後依規定日撥款



以縣市政府實際情形為準

## 淹水補助報你知

先拍照, 後打掃

製表日期: 2019.08.16

受損	項目	申請條件	受理單位
 <b>房屋</b> 災害發生後30日內提出	淹水救助金	住屋淹水達50公分以上且有居住事實之縣住戶，以一門牌為一戶計算	鄉、鎮、市公所提出申請或洽各縣市社會救助科
	綜合所得稅	房屋全部受損、半倒半毀、屋瓦、門窗、家具、電器、日常用品，申報損失或修理金額，勘查後核發證明，申報綜合所得稅時減免	國稅局 0800-000321
	房屋稅	減免1個月以上房屋稅，詳細依照各縣市規定減徵或免徵	各縣市稅捐處(稅務局)
 <b>車子</b> 災害發生後30日內提出	地價稅	因災害無法使用土地，免徵	各縣市稅捐處(稅務局)
	綜合所得稅	無法修復:依原車價格折舊認列 可修復:依修理費憑證核實認列	國稅局 0800-000321
	使用牌照稅	報停、報廢:計算至停用、報廢前1日 可修復:按修車日數減免	稅務局 0800-556969
	汽車燃料費	報廢:計算至災害前1日 可修復:按修車日數減免	各縣市監理站





## 中央地方攜手救災 協助民衆恢復日常

中央加碼補助

- ▶ 淹水50公分以上 → 每戶補助 **2萬塊**  
中低收 或 低收 再加碼 **1萬塊**
- ▶ 淹水未滿50公分 → 每戶補助 **1萬塊**  
且是 中低收 或 低收

中央與地方補助可同時申請

2024.7.26 發布

行政院 卓榮泰
卓榮泰 @ 卓榮泰 t.ai\_good

# 救農損,助農民!

- 農業部主動公告現金救助及低利貸款
- 符合相關規定,經查證具種植客觀證明文件,得 **免現勘**

農產業全品項

彰化縣、南投縣、雲林縣、嘉義縣(市)、臺南市、高雄市、屏東縣及花蓮北部地區

農產業特定品項

台中市 青蔥、西瓜、苦瓜、梨、芋、胡麻、塑膠布溫網室、水平棚架網室

宜蘭縣 青蔥、西瓜、番石榴

歡迎農友多加利用「農產業天然災害現地照相APP」

- 農業天然災害低利貸不分新舊,農業部補貼 **免息半年**
- 農業保險簡化程序,加速撥付理賠款
- 農試所全力協助災後病蟲害防治,避免二次傷害

現金救助  
項目及額度

天然災害低利  
貸款項目及額度




行動創新



# 凱米颱風 彰化縣住戶淹水救助

NEW

縣府加發  
“緊急慰助金”

先拍照存證,再申請

- **未達50公分**
  - 一般戶 **5千元** (縣府緊急慰助金5千)
  - 中低收入戶 **1.5萬元** (縣府緊急慰助金5千 + 中央補助1萬)
- **50-100公分**
  - 一般戶 **3萬元** (縣府緊急慰助金5千 + 災害救助金5千 + 中央補助2萬)
  - 中低收入戶 **4萬元** (縣府緊急慰助金5千 + 災害救助金5千 + 中央補助3萬)
- **100公分以上**
  - 一般戶 **3.5萬元** (縣府緊急慰助金5千 + 災害救助金1萬 + 中央補助2萬)
  - 中低收入戶 **4.5萬元** (縣府緊急慰助金5千 + 災害救助金1萬 + 中央補助3萬)

申請期限

即日起到8月31日止

受理單位

房屋所在地鄉鎮市公所

聯絡洽詢

各鄉鎮市公所或社會處專線  
04-7532388、04-7532227  
及 04-7532222

申請辦法









# 4 消防防災e點通

拿出你的手機!



# 消防防災e點通

Android

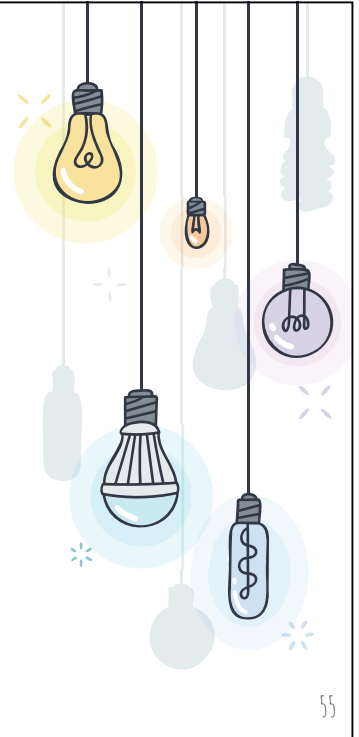


IOS



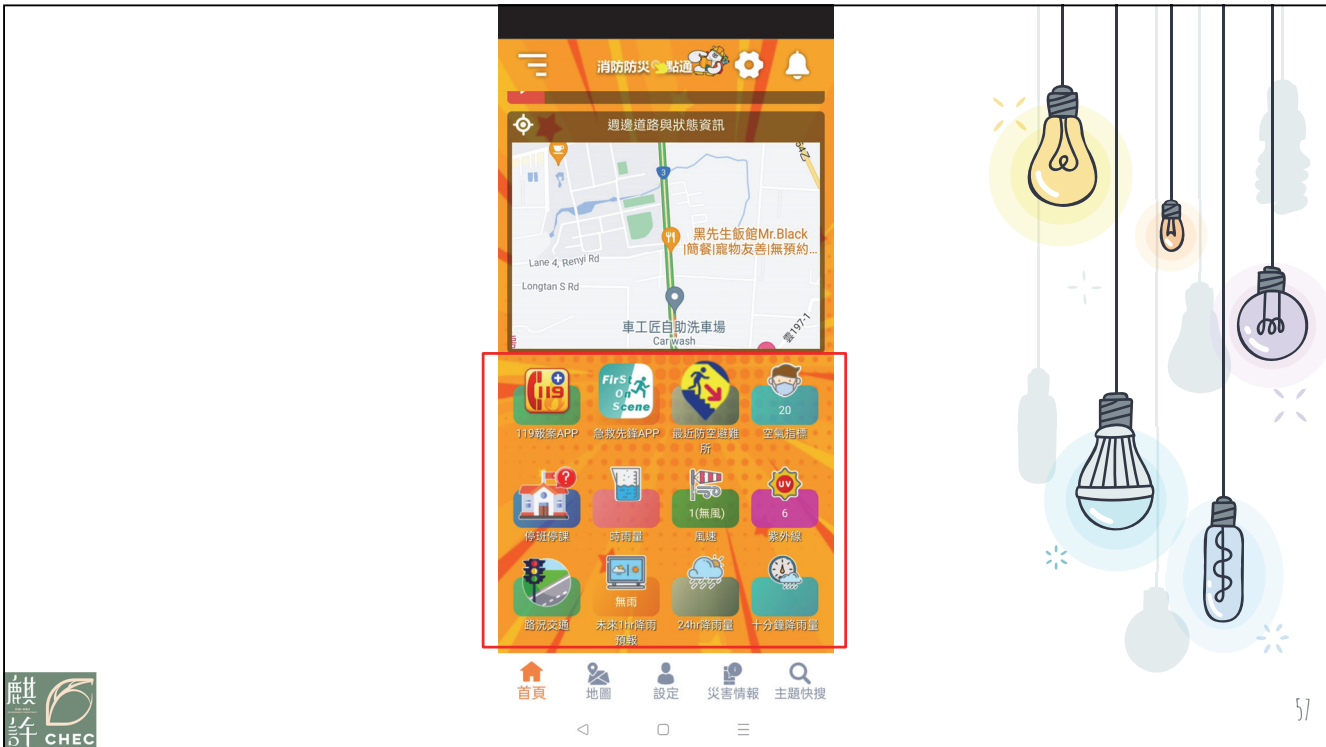



54



## 提供應變中心即時資訊





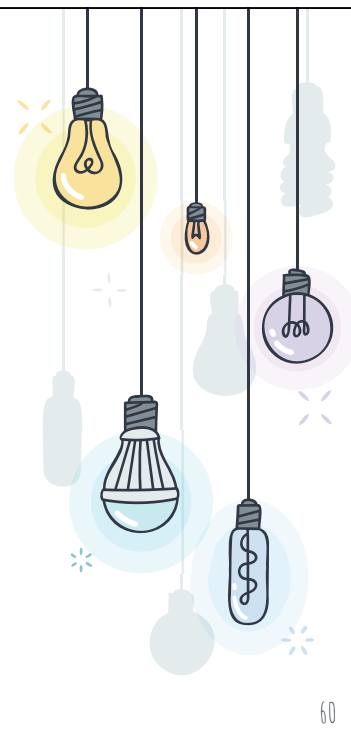
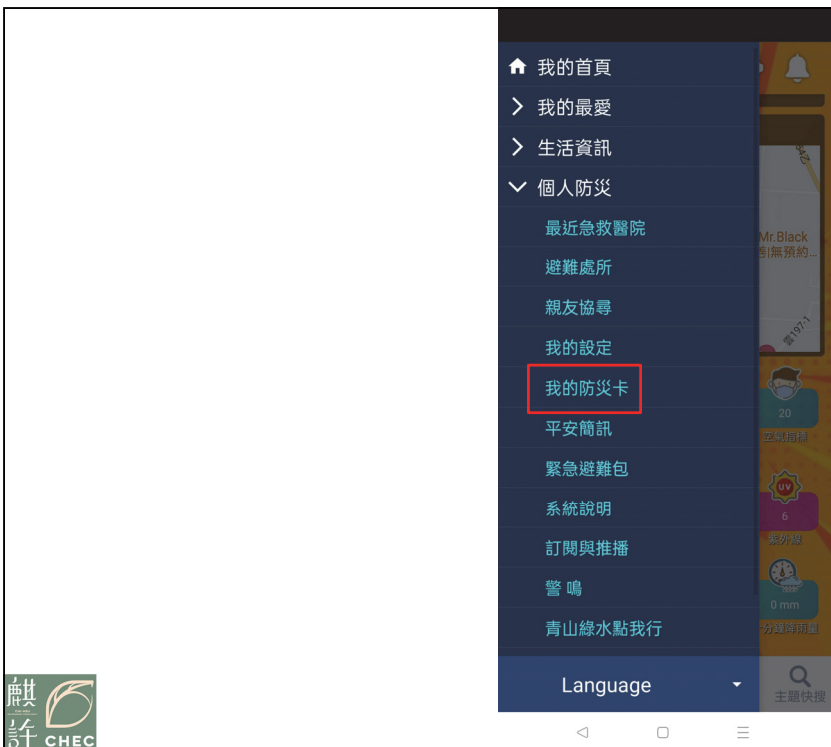
## 119報案定位-快速讓救援到身邊

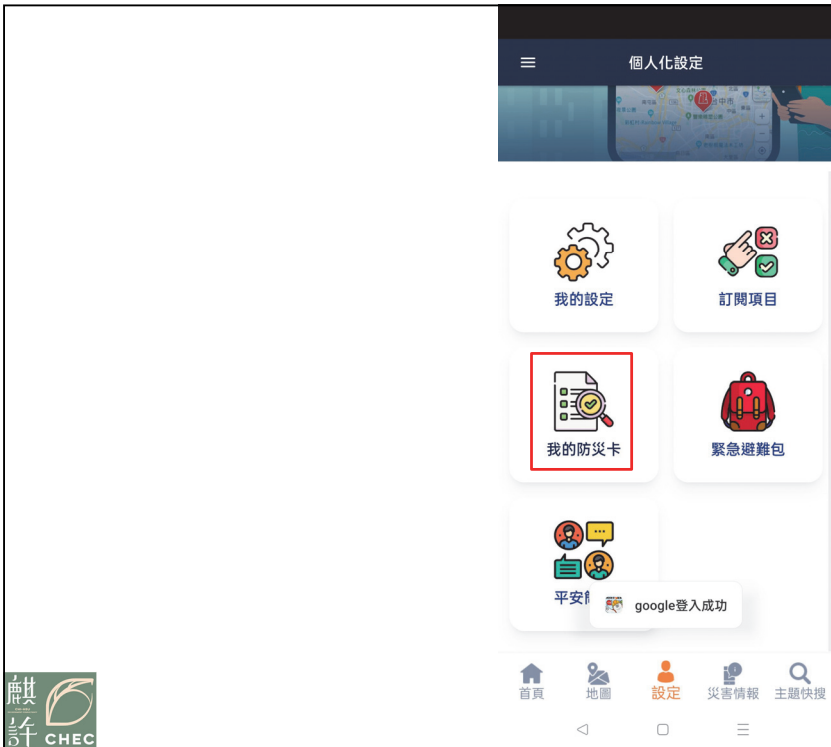
所在位置GPS座標  
上傳在地消防局勤務中心

上傳照片，協助消防人員了解  
現場狀況

簡訊報案







# THANKS!

有任何問題嗎？

聯絡我：

+ [chuchiehlin@gmail.com](mailto:chuchiehlin@gmail.com)

